

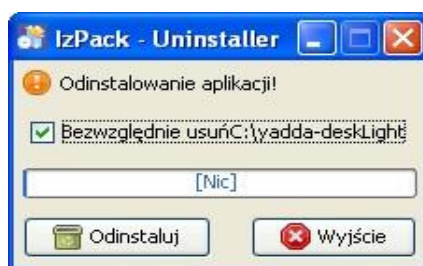
Instalacja i konfiguracja programu DeskLight (DL)

15.10.2010, aktualizacja 08.2011, 12.2011, 03.2012, 11.2012, 02.2013, 03.2013, 05.2013, 07.2013, 05.2015, 8.04.2020

UWAGA!

Przed przystąpieniem do ponownej instalacji aktualnej wersji programu DL, należy odinstalować starszą wersję programu.

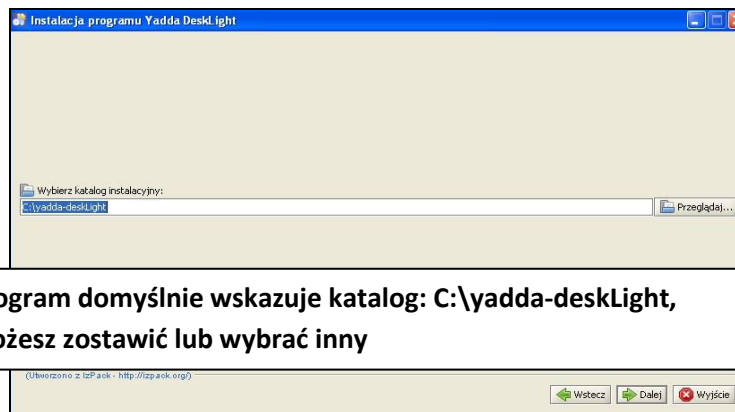
1. Otwórz katalog: **C:\yadda-deskLight**
2. Kliknij w plik **uninstall.bat** (lub **uninstall** – plik wsadowy MS DOS)
3. Zaznacz **Bezwzględnie usuń C:\yadda-deskLight** i kliknij **Odstaluj**
4. Na dysku pozostanie jeszcze pusty katalog **C:\yadda-deskLight** – można usunąć, ale nie koniecznie.



Rys. 1 Odinstalowanie DL

Instalacja

1. Program DeskLight (DL) wymaga minimum 1 GB pamięci RAM (zalecane 2GB) oraz uprzedniego zainstalowanego bezpłatnego oprogramowania Java ver. 6 (minimum). **Od wersji 1.12.13 możliwa współpraca z Java 8.** Jeśli nie masz Javy na swoim komputerze, pobierz ze strony <http://www.java.com/pl/> i zainstaluj.
2. Na potrzeby instalacji utwórz na dysku C:/katalog np. Baztech_DeskLight
3. Ze strony <https://maven.ceon.pl/artifactory/repo/pl/edu/icm/yadda/DeskLight/1.12.13/> - pobierz plik **DeskLight x.x.x.zip** (zamiast x.x.x będzie najnowsza wersja programu, aktualna to: **DeskLight-1.12.13-distribution.zip**). Zapisz plik na swoim komputerze w utworzonym katalogu i rozpakuj.
4. Uruchom program **Install.bat** (lub **Install** - plik wsadowy MS-DOS)
5. Po otwarciu okna **Language selection** - kliknij **OK**, (język polski-domyślny).
6. Kliknij **Dalej** a na następnej stronie instalatora zaznacz **Zgadzam się na warunki licencji**. Kliknij **Dalej**
7. Wybierz katalog, w którym będzie zainstalowany program DeskLight. Kliknij **Dalej**



Rys. 2. Wybór katalogu instalacyjnego

- Na kolejnym ekranie zaznacz wszystkie pakiety programu do instalacji. Kliknij **Dalej** aby rozpoczął się proces instalacji.



Rys. 3. Pakiety programu do instalacji

- Po zakończeniu instalacji pojawi się ekran wyboru skrótów. Zaznacz **Utwórz skrót na pulpicie** i **Utwórz skrót dla: bieżącego użytkownika**.


UWAGA! Jeśli na komputerze jest utworzonych kilka kont użytkowników i każdy pracuje w DL, wówczas należy zaznaczyć opcję **Utwórz skrót dla: Wszystkich użytkowników**.

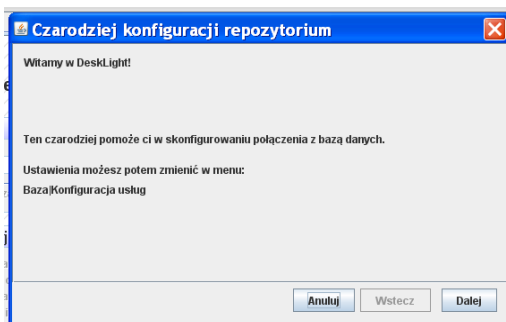


Rys. 4. Wybór skrótów

- Kliknij **Dalej** i potem **Zakończono**. Program DeskLight został zainstalowany.

Konfiguracja – wymagana przy pierwszym uruchomieniu po każdej instalacji

1. Włącz program DL z ikony na pulpicie. 
2. Pojawi się **Czarodziej konfiguracji repozytorium** (rys.5). Kliknij **Dalej**



Rys. 5 Czarodziej konfiguracji repozytorium

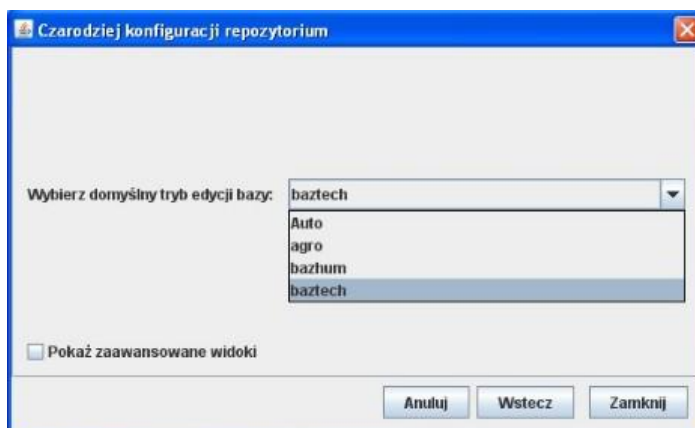
3. Wybierz rodzaj repozytorium - zaznacz **Podaj adres repozytorium** (rys.6) i wpisz/przekopiuj następujący adres:

<http://yadda.vls.icm.edu.pl/baztech-repo/descriptor>



Rys. 6 Czarodziej konfiguracji repozytorium c.d

4. Nastąpi inicjalizacja repozytorium – program zapyta o login i hasło. Należy wpisać przydzielony login (nazwa użytkownika)
 - dla **redaktora**: nazwisko_imie (małe litery i bez diakrytyków),
 - dla **korektora**: nazwisko_korektor (małe litery i bez diakrytyków)
5. Czarodziej konfiguracji repozytorium c.d.
 - **Ustawienie trybu edycji bazy** – wybierz **baztech** (rys.7).
 - **Pokaż zaawansowane widoki** – nie dotyczy Baztech!

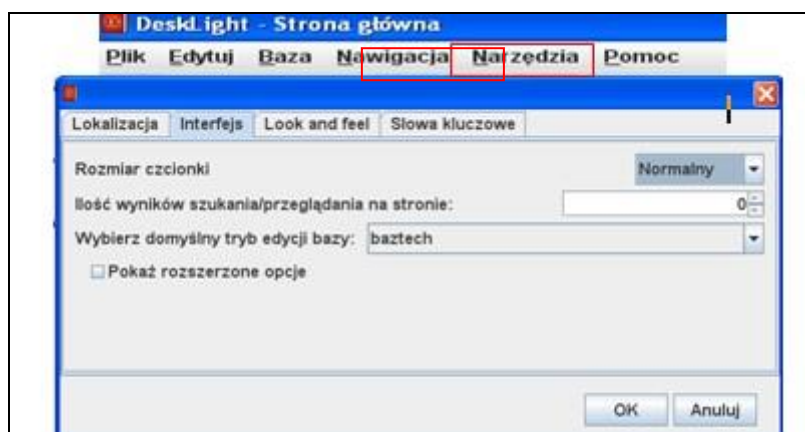


Rys. 7 Czarodziej konfiguracji repozytorium c.d.

6. Kliknij **Zamknij** i program DL jest już gotowy do pracy.

7. Przy pierwszym logowaniu można zmienić pewne ustawienia w **Narzędziach** (rys.8)

- w aktualnej wersji DL konieczne ustawienia konfigurują się automatycznie
- zakładka **Interfejs** – zawiera m.in.:
 - możliwość zmiany wielkości czcionki edytowanego tekstu na przycisków – możliwe opcje: mały, normalny, duży, bardzo duży
 - tryb edycji bazy, ustawiany podczas konfiguracji – powinno być **baztech**.



Rys. 8 Ustawienia DL

Uwaga! Przy wyborze czcionki dużej lub bardzo dużej na niektórych okienkach mogą być ukryte przyciski, np. Zaloguj, OK. Należy „ręcznie” powiększyć okienko.

- zakładka **Look and Feel** – służy do zmiany kolorystyki interfejsu
- zakładka **Słowa kluczowe** - zawiera kolekcję **default**

Uwaga 1: Jeśli podczas instalacji, wybrano opcję: **Utwórz skrót dla: Wszystkich użytkowników**, należy pamiętać, że przy pierwszym uruchomieniu DL każdy użytkownik, musi samodzielnie skonfigurować program zgodnie z instrukcją”

Konfiguracja – wymagana tylko przy pierwszym uruchomieniu po każdej instalacji

Uwaga 2: Po zainstalowaniu programu DeskLight następuje automatyczne ładowanie słownika słów kluczowych, przy pierwszym uruchomieniu może to potrwać kilka minut, ma to związek z połączeniem sieciowym i jego aktualnym obciążeniem.

Uwaga 3: Program DeskLight można instalować dowolną ilość razy, ważne jest posiadanie konta (redaktor, korektor) oraz przydzielony login i hasło, a nie numer stanowiska jak w dotychczasowym programie redaktor.