

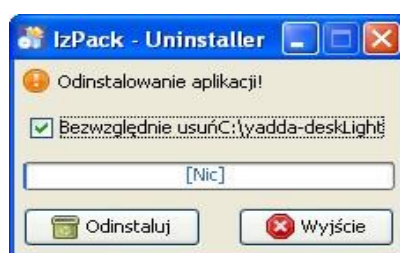
Instalacja i konfiguracja programu DeskLight (DL)

15.10.2010, aktualizacja 08.2011, 12.2011, 03.2012, 11.2012, 02.2013, 03.2013, 05.2013, 07.2013, 05.2015, 8.04.2020, 25.09.2020, 2.03.2021, **17.01.2022**

UWAGA!

Przed przystąpieniem do ponownej instalacji aktualnej wersji (**4.4.20**) programu DL, należy odinstalować starszą wersję programu.

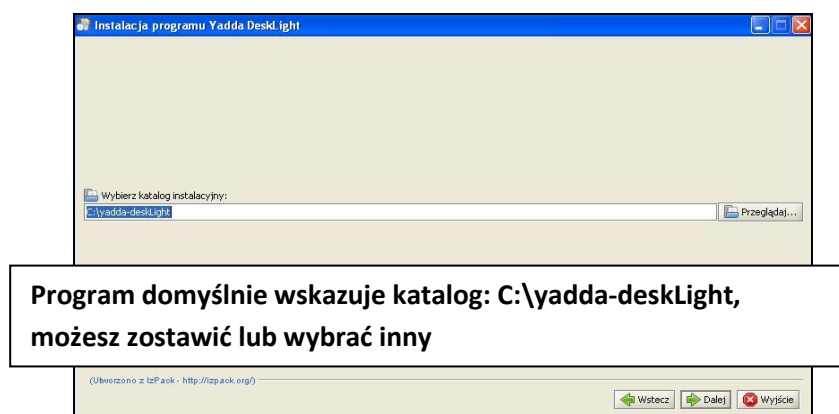
1. Otwórz katalog: **C:\Użytkownicy\yadda-deskLight** (katalog ten może być w profilu (koncie) użytkownika jeśli jest kilku użytkowników komputera).
2. Kliknij w plik **uninstall – plik wsadowy Windows**.
3. Zaznacz **Bezwzględnie usuń C:\yadda-deskLight** i kliknij **Odinstaluj**.
4. Na dysku pozostanie jeszcze pusty katalog **C:\yadda-deskLight** – można usunąć, ale niekoniecznie.



Rys. 1. Odinstalowanie DL

Instalacja

1. Program DeskLight (DL) wymaga minimum 1 GB pamięci RAM (zalecane 2GB) oraz uprzedniego zainstalowanego bezpłatnego oprogramowania Java ver. 8 (zalecana aktualna wersja Javy) Jeśli nie masz Javy na swoim komputerze, pobierz ze strony <http://www.java.com/pl/> i zainstaluj.
2. Ze strony <https://maven.ceon.pl/artifactory/repo/pl/edu/icm/yadda/DeskLight/4.4.20/DeskLight-4.4.20-distribution.zip> - pobierz plik **DeskLight-4.4.20-distribution.zip**. Zapisz plik na swoim komputerze i rozpakuj.
3. Uruchom program **Install.bat** (lub **Install** - plik wsadowy MS-DOS).
4. Po otwarciu okna **Language selection** - kliknij **OK**, (język polski-domyślny).
5. Kliknij **Dalej** a na następnej stronie instalatora zaznacz **Zgadzam się na warunki licencji**. Kliknij **Dalej**.
6. Wybierz katalog, w którym będzie zainstalowany program DeskLight. Kliknij **Dalej**.



Rys. 2. Wybór katalogu instalacyjnego

7. Na kolejnym ekranie zaznacz wszystkie pakiety programu do instalacji. Kliknij **Dalej** aby rozpoczął się proces instalacji.



Rys. 3. Pakiety programu do instalacji

8. Po zakończeniu instalacji pojawi się ekran wyboru skrótów. Zaznacz **Utwórz skrót na pulpicie** i **Utwórz skrót dla: bieżącego użytkownika**.


UWAGA! Jeśli na komputerze jest utworzonych kilka kont użytkowników i każdy pracuje w DL, wówczas należy zaznaczyć opcję **Utwórz skrót dla: Wszystkich użytkowników**.

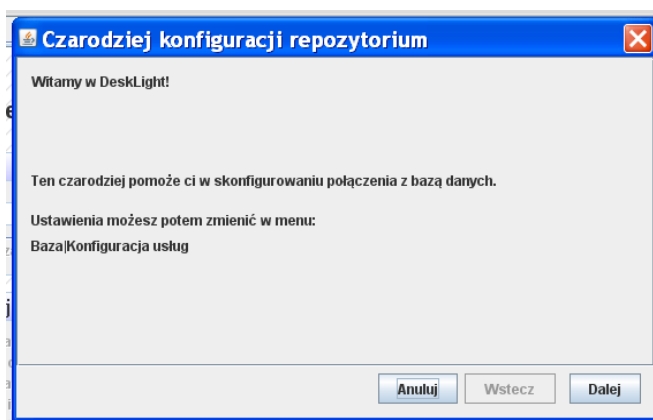


Rys. 4. Wybór skrótów

9. Kliknij **Dalej** i potem **Zakończono**. Program DeskLight został zainstalowany.

Konfiguracja – wymagana przy pierwszym uruchomieniu po każdej instalacji

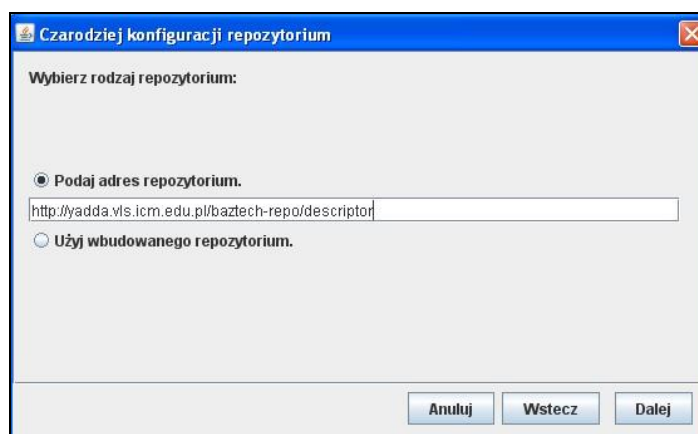
1. Włącz program DL z ikony na pulpicie. 
2. Pojawi się **Czarodziej konfiguracji repozytorium** (rys.5). Kliknij **Dalej**.



Rys. 5. Czarodziej konfiguracji repozytorium

3. Wybierz rodzaj repozytorium - zaznacz **Podaj adres repozytorium** (rys.6) i wpisz/przekopiuj następujący adres:

<http://yadda.vls.icm.edu.pl/baztech-repo/descriptor>



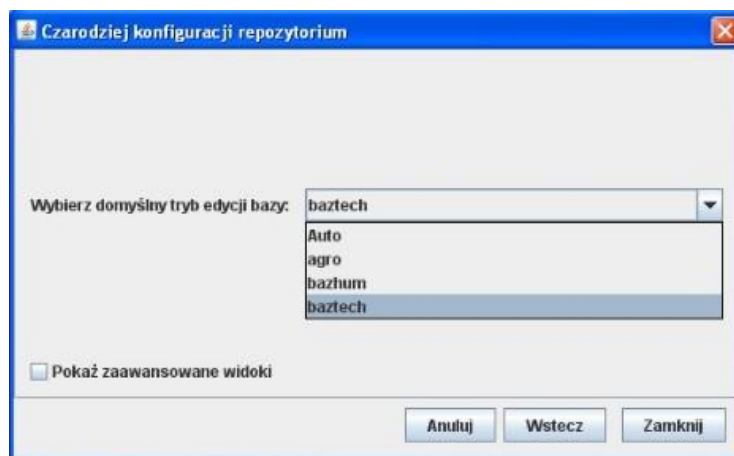
Rys. 6. Czarodziej konfiguracji repozytorium c.d.

4. Nastąpi inicjalizacja repozytorium – program zapyta o login i hasło. Należy wpisać przydzielony login (nazwa użytkownika):

- dla **redaktora**: nazwisko_imie (małe litery i bez diakrytyków),
- dla **korektora**: nazwisko_korektor (małe litery i bez diakrytyków).

5. Czarodziej konfiguracji repozytorium c.d.

- **Ustawienie trybu edycji bazy** – wybierz **baztech** (rys.7).
- **Pokaż zaawansowane widoki** – nie dotyczy Baztech!

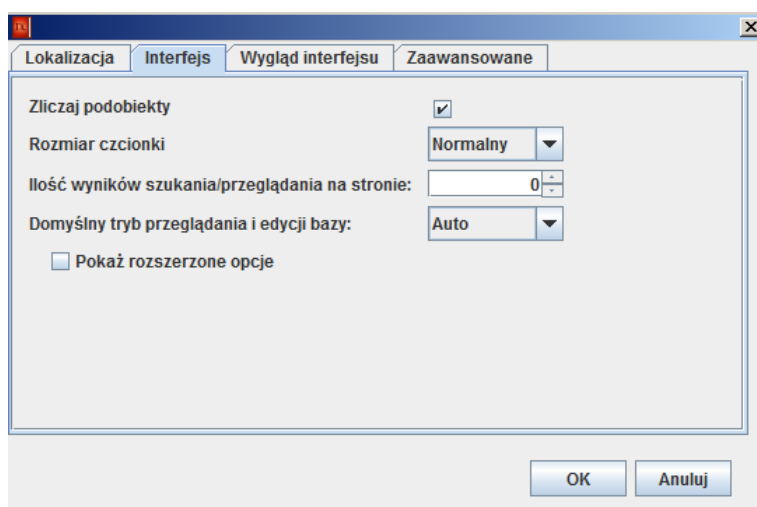


Rys. 7. Czarodziej konfiguracji repozytorium c.d.

6. Kliknij **Zamknij** i program DL jest już gotowy do pracy.

7. Przy pierwszym logowaniu można zmienić pewne ustawienia w **Narzędziach** (rys.8)

- w aktualnej wersji DL konieczne ustawienia konfigurują się automatycznie, z wyjątkiem zliczania podobieństw (czasopism, roczników, numerów, artykułów) – można to samodzielnie włączyć/wyłączyć w dowolnym momencie (zob. rys. 8 – Zliczaj podobieństwa),
- zakładka **Interfejs** – zawiera m.in.:
 - możliwość zmiany wielkości czcionki edytowanego tekstu na przycisków – możliwe opcje: mały, normalny, duży, bardzo duży,
 - tryb edycji bazy, ustawiany podczas konfiguracji – powinno być **baztech**.



Rys. 8. Narzędzia - Ustawienia

Uwaga! Przy wyborze czcionki dużej lub bardzo dużej na niektórych okienkach mogą być ukryte przyciski, np. Zaloguj, OK. Należy „ręcznie” powiększyć okienko.

- zakładka **Wygląd interfejsu** – służy do zmiany kolorystyki interfejsu,
- zakładka **Zaawansowane** - zawiera kolekcję słów kluczowych – nic tu nie zmieniamy!

Uwaga 1: Jeśli podczas instalacji, wybrano opcję: **Utwórz skrót dla: Wszystkich użytkowników**, należy pamiętać, że przy pierwszym uruchomieniu DL każdy użytkownik, musi samodzielnie skonfigurować program zgodnie z instrukcją”

Konfiguracja – wymagana tylko przy pierwszym uruchomieniu po każdej instalacji

Uwaga 2: Po zainstalowaniu programu DeskLight następuje automatyczne ładowanie słownika słów kluczowych, przy pierwszym uruchomieniu może to potrwać kilka minut, ma to związek z połączeniem sieciowym i jego aktualnym obciążeniem.

Uwaga 3: Program DeskLight można instalować dowolną ilość razy, na dowolnych komputerach, ważne jest posiadanie konta (redaktor, korektor) oraz przydzielony login i hasło. Jeden użytkownik może posiadać kilka instalacji aplikacji.